

บทที่ 3

การปฏิบัติตามมาตรการป้องกันและแก้ไขผลกระทบสิ่งแวดล้อม

3.1 ผลการปฏิบัติตามมาตรการป้องกันและแก้ไขผลกระทบสิ่งแวดล้อม

รายละเอียดผลการปฏิบัติตามมาตรการป้องกันและแก้ไขผลกระทบสิ่งแวดล้อมระยะดำเนินการของโครงการ โรงแรม TWENTY THREE (ทเวนตีทรี) (ชื่อเดิม โรงแรม CITADINES BANGKOK SUKHUMVIT ASOKE) (ดังภาคผนวกที่ 3) ระหว่างเดือนกรกฎาคม-ธันวาคม 2567 โดยครอบคลุมปัจจัยทางสิ่งแวดล้อมที่สำคัญ คือ

- มาตรการทั่วไป
- ทรัพยากรสิ่งแวดล้อมทางกายภาพ
- ทรัพยากรสิ่งแวดล้อมทางชีวภาพ
- คุณค่าการใช้ประโยชน์ของมนุษย์
- คุณค่าต่อคุณภาพชีวิต

แสดงรายละเอียดผลการปฏิบัติตามมาตรการป้องกันและแก้ไขผลกระทบสิ่งแวดล้อม โครงการ โรงแรม TWENTY THREE (ทเวนตีทรี) (ชื่อเดิม โรงแรม CITADINES BANGKOK SUKHUMVIT ASOKE) (ดังภาคผนวกที่ 3) (ระยะดำเนินการ) ของบริษัท กริรัช แอสเซ็ท 23 จำกัด (ภาคผนวกที่ 4) ระหว่างเดือนกรกฎาคม-ธันวาคม 2567 ดังตารางที่ 3.1-1

ตารางที่ 3.1-1 สรุปผลการปฏิบัติตามมาตรการป้องกันและแก้ไขผลกระทบสิ่งแวดล้อมโครงการ โรงแรม TWENTY THREE (ทเวนตีทรี) (ระยะดำเนินการ)

ระหว่างเดือนกรกฎาคม-ธันวาคม 2567

องค์ประกอบทางสิ่งแวดล้อม และคุณค่าต่างๆ	มาตรการป้องกันและแก้ไขผลกระทบสิ่งแวดล้อม	รายละเอียดการปฏิบัติตามมาตรการฯ	ปัญหา/อุปสรรค และการแก้ไข	เอกสารอ้างอิง รูปภาพหรือเอกสาร
มาตรการทั่วไป	<p>1. โครงการต้องยึดถือปฏิบัติตามมาตรการป้องกันและแก้ไขผลกระทบสิ่งแวดล้อม และมาตรการติดตามตรวจสอบผลกระทบสิ่งแวดล้อมโครงการ โรงแรม CITADINES BANGKOK SUKHUMVIT ASOKE ของบริษัท นู ทิค แอสเซ็ทส์ จำกัด และรายละเอียดในเอกสารอย่างเคร่งครัด</p> <p>2. โครงการต้องบันทึกผลการติดตามตรวจสอบการดำเนินการหรือการปฏิบัติตามมาตรการป้องกันและแก้ไขผลกระทบสิ่งแวดล้อม และมาตรการติดตามตรวจสอบผลกระทบสิ่งแวดล้อม ตามที่เสนอไว้ในรายงานการประเมินผลกระทบสิ่งแวดล้อม และส่งผลการดำเนินการมายังหน่วยงานผู้อนุญาต และสำนักงานนโยบายและแผนทรัพยากรธรรมชาติและสิ่งแวดล้อม ตามแนวการนำเสนอรายงานผลการติดตามตรวจสอบผลกระทบสิ่งแวดล้อม</p>	<p>- โครงการได้ยึดถือปฏิบัติตามมาตรการป้องกันและแก้ไขผลกระทบสิ่งแวดล้อม และมาตรการติดตามตรวจสอบผลกระทบสิ่งแวดล้อมอย่างเคร่งครัด ซึ่งปัจจุบันโครงการได้มีการเปลี่ยนแปลงเจ้าของกิจการ เป็นบริษัท กริซ แอสเซ็ท 23 จำกัด</p> <p>- โครงการได้บันทึกผลการติดตามตรวจสอบการดำเนินการหรือการปฏิบัติตามมาตรการป้องกันและแก้ไขผลกระทบสิ่งแวดล้อม และมาตรการติดตามตรวจสอบผลกระทบสิ่งแวดล้อม ตามที่เสนอไว้ในรายงานการประเมินผลกระทบสิ่งแวดล้อม</p>	<p style="text-align: center;">-</p> <p style="text-align: center;">-</p>	<p>- ดังภาพผนวกที่ 4</p> <p style="text-align: center;">-</p>

ตารางที่ 3.1-1 (ต่อ) สรุปผลการปฏิบัติตามมาตรการป้องกันและแก้ไขผลกระทบสิ่งแวดล้อมโครงการ โรงแรม TWENTY THREE (ทเวนตีทรี) (ระยะดำเนินการ)
ระหว่างเดือนกรกฎาคม-ธันวาคม 2567

องค์ประกอบทาง สิ่งแวดล้อมและคุณค่าต่างๆ	มาตรการป้องกันและแก้ไขผลกระทบสิ่งแวดล้อม	รายละเอียดการปฏิบัติตามมาตรการฯ	ปัญหา/อุปสรรค และการแก้ไข	เอกสารอ้างอิง รูปภาพหรือเอกสาร
มาตรการทั่วไป (ต่อ)	3. หากโครงการเปลี่ยนแปลงรายละเอียดโครงการ รวมทั้งมาตรการป้องกันและ แก้ไขผลกระทบสิ่งแวดล้อม และมาตรการติดตามตรวจสอบผลกระทบ สิ่งแวดล้อมแตกต่างจากที่เสนอไว้ในรายงานการ โครงการจะต้องเสนอ รายละเอียดการเปลี่ยนแปลงดังกล่าว ให้หน่วยงานอนุญาตและสำนักงาน นโยบายและแผนทรัพยากรธรรมชาติและสิ่งแวดล้อมเพื่อนำเสนอ คณะกรรมการผู้ชำนาญการพิจารณาให้ความเห็นชอบด้านสิ่งแวดล้อมก่อน ดำเนินการเปลี่ยนแปลงใดๆ	- ปัจจุบัน โครงการยังไม่มี การเปลี่ยนแปลง รายละเอียดโครงการ หรือมาตรการป้องกันและแก้ไข ผลกระทบสิ่งแวดล้อม หรือมาตรการติดตาม ตรวจสอบผลกระทบสิ่งแวดล้อม อย่างไรก็ตาม หากมี การเปลี่ยนแปลงรายละเอียดโครงการหรือมาตรการฯ โครงการจะปฏิบัติตามมาตรการที่กำหนด	-	-
	4. หากได้รับการร้องเรียนจากประชาชนว่าได้รับความเดือดร้อนรำคาญ จากกิจกรรมการดำเนิน โครงการ หรือ โครงการก่อให้เกิด ความเสียหาย แก่สาธารณสมบัติ เจ้าของโครงการ จะต้องดำเนินการแก้ไขปัญหา ดังกล่าวโดยไม่ชักช้า และแจ้งหน่วยงานอนุญาต สำนักงานนโยบายและ แผนทรัพยากรธรรมชาติ และสิ่งแวดล้อม และหน่วยงานที่เกี่ยวข้อง ทราบ เพื่อหาแนวทาง หรือมาตรการในการแก้ไขปัญหาต่อไป	- ในรอบระหว่างเดือนกรกฎาคม-ธันวาคม 2567 ยัง ไม่มีข้อร้องเรียนจากประชาชน หากโครงการได้รับ การร้องเรียนจากประชาชนว่าได้รับความเดือดร้อน รำคาญจากกิจกรรมการดำเนิน โครงการหรือโครงการ ก่อให้เกิดความเสียหายแก่สาธารณสมบัติ หรือชีวิตและ ทรัพย์สินของประชาชน โครงการจะดำเนินการแก้ไข ปัญหาดังกล่าวโดยไม่ชักช้า และแจ้งหน่วยงานอนุญาต สำนักงาน นโยบายและแผนทรัพยากรธรรมชาติและ สิ่งแวดล้อม และหน่วยงานที่เกี่ยวข้องทราบ เพื่อหา แนวทางหรือมาตรการในการแก้ไขปัญหาต่อไป	-	-

ตารางที่ 3.1-1 (ต่อ) สรุปผลการปฏิบัติตามมาตรการป้องกันและแก้ไขผลกระทบสิ่งแวดล้อมโครงการ โรงแรม TWENTY THREE (ทเวนตีทรี) (ระยะดำเนินการ)
ระหว่างเดือนกรกฎาคม-ธันวาคม 2567

องค์ประกอบทาง สิ่งแวดล้อมและคุณค่าต่างๆ	มาตรการป้องกันและแก้ไขผลกระทบสิ่งแวดล้อม	รายละเอียดการปฏิบัติตามมาตรการฯ	ปัญหา/อุปสรรค และการแก้ไข	เอกสารอ้างอิง รูปภาพหรือเอกสาร
1. ทรัพยากรสิ่งแวดล้อม ทางกายภาพ 1.1 สภาพภูมิประเทศ	-	-	-	-
1.2 คุณภาพอากาศ 1) ฝุ่นละออง	1. ควบคุมความเร็วของรถภายในโครงการ เช่น ป้ายจำกัดความเร็ว สัน นุนลดความเร็ว เพื่อไม่ให้เกิดการฟุ้งกระจายของฝุ่นละออง	- โครงการกั้นรั้วให้ผู้เข้ามาในโครงการขับช้าลงด้วย ความเร็วไม่เกิน 10 กม./ชม. พร้อมทั้งจัดให้มีป้าย จำกัดความเร็ว 10 กม./ชม. ติดไว้ภายในพื้นที่ โครงการ	-	- ดังภาพที่ 1
2) มลพิษทางอากาศ	2. หมั่นดูแลรักษาความสะอาดบริเวณถนนโดยฉีดล้างถนนเป็นครั้งคราว	- โครงการจัดให้มีแม่บ้านคอยดูแลทำความสะอาด บริเวณพื้นที่โครงการเป็นประจำทุกวัน	-	- ดังภาพที่ 22
	1. ติดตั้งป้ายห้ามติดเครื่องยนต์ทิ้งไว้ภายในบริเวณที่จอดรถให้สามารถ เห็นได้อย่างชัดเจนและทั่วถึง	- โครงการจัดให้มีการติดป้ายกั้นระดับเครื่องยนต์ไว้ ภายในพื้นที่จอดรถที่สามารถเห็นได้อย่างชัดเจน	-	- ดังภาพที่ 27
	2. จัดระบบการจราจรภายในโครงการให้ชัดเจน รวมถึงควบคุมการ ปฏิบัติตามของผู้ใช้บริการ	- โครงการได้จัดระบบการจราจรภายในโครงการ อย่างชัดเจน พร้อมทั้งจัดให้มีป้ายจราจรและป้ายจำกัด ความเร็วภายในพื้นที่โครงการ	-	- ดังภาพที่ 1

ตารางที่ 3.1-1 (ต่อ) สรุปผลการปฏิบัติตามมาตรการป้องกันและแก้ไขผลกระทบสิ่งแวดล้อมโครงการ โรงแรม TWENTY THREE (ทเวนตีทรี) (ระยะดำเนินการ)
ระหว่างเดือนกรกฎาคม-ธันวาคม 2567

องค์ประกอบทางสิ่งแวดล้อมและคุณค่าต่างๆ	มาตรการป้องกันและแก้ไขผลกระทบสิ่งแวดล้อม	รายละเอียดการปฏิบัติตามมาตรการฯ	ปัญหา/อุปสรรคและการแก้ไข	เอกสารอ้างอิงรูปภาพหรือเอกสาร
2) มลพิษทางอากาศ (ต่อ)	3. จัดให้มีเจ้าหน้าที่อำนวยความสะดวกในการจราจร บริเวณทางเข้า-ออกโครงการ 4. โครงการจะจัดให้มีพื้นที่สีเขียว อยู่บริเวณชั้นล่างทั้งหมด ขนาดพื้นที่รวม 361.35 ตร.ม. เป็นอัตราส่วนพื้นที่สีเขียวต่อผู้พักอาศัย 1.3 ตร.ม./คน (ผู้พักอาศัยประมาณ 276 คน) และมีพื้นที่ปลูกไม้ยืนต้น 74 ตร.ม. โดยต้นไม้ที่นำมาปลูก คือ ต้นพิกุล และหญ้ามาเลเซีย ซึ่งสามารถดูดซับคาร์บอนมอนอกไซด์ที่เกิดจากโครงการได้อย่างเพียงพอ	- โครงการจัดให้มีช่างประจำโครงการคอยดูแลและอำนวยความสะดวกภายในโครงการชั่วคราว - ขณะเข้าดำเนินการสำรวจ โครงการอยู่ระหว่างการปรับปรุงพื้นที่สีเขียว ทั้งนี้หากโครงการดำเนินการแล้วเสร็จโครงการจะปฏิบัติตามมาตรการที่กำหนด	- -	- -
1.3 เสียงและความสั่นสะเทือน	- ควบคุมความเร็วของรถในบริเวณพื้นที่โครงการ เช่น ดัดป้ายจำกัดความเร็ว และทำสัญญาณ เพื่อลดความเร็ว และช่วยลดระดับเสียงที่เกิดจากการแล่นของรถยนต์ลงไปด้วย	- โครงการกำชับให้ผู้เข้ามาในโครงการขับขี้อวดด้วยความเร็วไม่เกิน 10 กม./ชม. พร้อมทั้งจัดให้มีป้ายจำกัดความเร็ว 10 กม./ชม. ติดไว้ภายในพื้นที่โครงการ	-	- ดังภาพที่ 1
1.4 คุณภาพน้ำ	1. โครงการจะใช้ระบบบำบัดน้ำเสีย จำนวน 1 ชุด ซึ่งเป็นระบบบำบัดน้ำเสียแบบตะกอนเร่ง (Activated Sludge) รองรับน้ำเสียได้ 90 ลบ. ม./วัน โดยระบบบำบัดน้ำเสียมีประสิทธิภาพร้อยละ 92 สามารถบำบัดน้ำเสียให้ได้คุณภาพตามมาตรฐานจากอาคารประเภท ข โดยจะมีค่า BOD ไม่เกิน 20 มก./ล.	- โครงการจัดให้มีระบบบำบัดน้ำเสียรวมเป็นระบบบำบัดน้ำเสียแบบตะกอนเร่ง (Activated Sludge) โดยออกแบบให้รองรับน้ำเสียได้ 90 ลบ. ม./วัน มีประสิทธิภาพร้อยละ 92 บำบัดน้ำเสียให้มีค่า BOD ไม่เกิน 20 มก./ล. รวมถึงได้จัดทำรายงานสรุปผลการทำงานระบบบำบัดน้ำเสียเรียบร้อยแล้ว พร้อมทั้งจัดให้มีเจ้าหน้าที่ดูแลระบบบำบัดน้ำเสียประจำโครงการ	-	- ดังภาพที่ 4-5 และภาคผนวกที่ และภาคผนวกที่ 5

ตารางที่ 3.1-1 (ต่อ) สรุปผลการปฏิบัติตามมาตรการป้องกันและแก้ไขผลกระทบสิ่งแวดล้อมโครงการ โรงแรม TWENTY THREE (ทเวนตีทรี) (ระยะดำเนินการ)
ระหว่างเดือนกรกฎาคม-ธันวาคม 2567

องค์ประกอบทาง สิ่งแวดล้อมและคุณค่าต่างๆ	มาตรการป้องกันและแก้ไขผลกระทบสิ่งแวดล้อม	รายละเอียดการปฏิบัติตามมาตรการฯ	ปัญหา/อุปสรรค และการแก้ไข	เอกสารอ้างอิง รูปภาพหรือเอกสาร
1.4 คุณภาพน้ำ (ต่อ)	2. จัดให้มีเจ้าหน้าที่ที่มีความรู้ความชำนาญด้านระบบบำบัดน้ำเสียดูแลรักษาและควบคุมระบบบำบัดน้ำเสียรวม ให้สามารถทำงานได้อย่างต่อเนื่องและมีประสิทธิภาพ	- โครงการจัดให้มีเจ้าหน้าที่ที่มีความรู้ความชำนาญด้านระบบบำบัดน้ำเสียดูแลรักษาและควบคุมระบบบำบัดน้ำเสียรวมให้สามารถทำงานได้อย่างต่อเนื่องและมีประสิทธิภาพรวมถึงได้จัดทำรายงานสรุปผลการทำงานระบบบำบัดน้ำเสียเรียบร้อยแล้ว	-	- ดังภาพผนวกที่ 5 และภาพผนวกที่ 10
	3. จัดให้มีการสุบกาตะก่อนส่วนเกินจากระบบบำบัดน้ำเสียรวมไปกำจัดทุกๆ 1 เดือน เพื่อรักษาประสิทธิภาพการทำงานของระบบ	- ปัจจุบันโครงการยังไม่มีผู้เข้าพัสดุอาศัยโครงการ จึงไม่มีการสุบกาตะก่อนส่วนเกินจากระบบบำบัดน้ำเสีย ทั้งนี้หากโครงการเปิดให้บริการเป็นปกติโครงการจะปฏิบัติตามมาตรการที่กำหนด	-	-
	4. ทำการดักกากไขมันออกจากบ่อดักไขมันเป็นประจำทุกสัปดาห์	- ปัจจุบันโครงการยังไม่มีผู้เข้าพัสดุอาศัยโครงการ จึงไม่มีการสุบกาตะก่อนส่วนเกินจากระบบบำบัดน้ำเสีย ทั้งนี้หากโครงการเปิดให้บริการเป็นปกติโครงการจะปฏิบัติตามมาตรการที่กำหนด	-	--
	5. จัดให้มีการนำน้ำทิ้งปริมาณ 36 ลบ.ม./วัน มาที่ร่นน้ำต้นไม้ภายในโครงการ โดยติดตั้งก๊อกรน้ำให้พนักงานใช้สายยางต่อน้ำร่นน้ำต้นไม้ได้อย่างสะดวกและจัดทำป้าย “ใช้น้ำที่ร่นน้ำต้นไม้” ให้เห็นอย่างชัดเจน	- โครงการได้นำน้ำทิ้งมาที่ร่นน้ำต้นไม้ภายในโครงการโดยติดตั้งก๊อกรน้ำให้พนักงานใช้สายยางต่อน้ำร่นน้ำต้นไม้ได้อย่างสะดวก	-	- ดังภาพที่ 18-19

ตารางที่ 3.1-1 (ต่อ) สรุปผลการปฏิบัติตามมาตรการป้องกันและแก้ไขผลกระทบสิ่งแวดล้อมโครงการ โรงแรม TWENTY THREE (ทเวนตีทรี) (ระยะดำเนินการ)
ระหว่างเดือนกรกฎาคม-ธันวาคม 2567

องค์ประกอบทางสิ่งแวดล้อมและคุณค่าต่างๆ	มาตรการป้องกันและแก้ไขผลกระทบสิ่งแวดล้อม	รายละเอียดการปฏิบัติตามมาตรการฯ	ปัญหา/อุปสรรคและการแก้ไข	เอกสารอ้างอิงรูปภาพหรือเอกสาร
2. ทรัพยากรสิ่งแวดล้อมทางนิเวศวิทยา 2.1 นิเวศวิทยาทางบก 2.2 นิเวศวิทยาทางน้ำ	- ดำเนินการตามมาตรการป้องกัน/ลดผลกระทบในด้านคุณภาพอากาศ, เสียง, ความสั่นสะเทือน และคุณภาพน้ำ อย่างเคร่งครัด เพื่อที่จะไม่ก่อให้เกิดผลกระทบต่อสิ่งแวดล้อมทางนิเวศวิทยา - ดูแลระบบบำบัดน้ำเสียรวมของโครงการ ให้ทำงานได้อย่างมีประสิทธิภาพ	- โครงการได้ดำเนินการตามมาตรการป้องกัน/ลดผลกระทบด้านคุณภาพอากาศ เสียง ความสั่นสะเทือน และคุณภาพน้ำ อย่างเคร่งครัด เพื่อที่จะไม่ก่อให้เกิดผลกระทบต่อสิ่งแวดล้อมทางนิเวศวิทยา - โครงการจัดให้มีเจ้าหน้าที่ที่มีความรู้ความชำนาญด้านระบบบำบัดน้ำเสียดูแลรักษา และควบคุมระบบบำบัดน้ำเสียรวมให้สามารถทำงานได้อย่างต่อเนื่อง และมีประสิทธิภาพรวมถึงได้จัดทำรายงานสรุปผลการดำเนินงานระบบบำบัดน้ำเสียเรียบร้อยแล้ว	- -	- - ดังภาพผนวกที่ 5 และภาพผนวกที่ 13
3. คุณค่าการใช้ประโยชน์ของมนุษย์ 3.1 การใช้น้ำ	1. จัดให้มีน้ำใช้สำรองเพื่อการอุปโภค-บริโภค ไว้ในถังเก็บน้ำใต้ดินของโครงการ จำนวน 2 ถัง ความจุรวม 220 ลบ.ม. สำรองน้ำเพื่อการอุปโภค-บริโภค ปริมาณ 132 ลบ.ม. และสำรองน้ำเพื่อบัลลังก์ปริมาณ 87 ลบ.ม. และถังเก็บน้ำชั้นดาดฟ้า จำนวน 2 ถัง ความจุรวม 20 ลบ.ม. สำรองน้ำเพื่อการอุปโภค-บริโภคทั้งหมด	- โครงการจัดให้มีน้ำใช้สำรองเพื่อการอุปโภค-บริโภค โดยเก็บไว้ในถังเก็บน้ำใต้ดินของโครงการ จำนวน 2 ถัง และถังเก็บน้ำชั้นดาดฟ้า จำนวน 2 ถัง และจัดให้มีการสร้างความสะอาดถังเก็บน้ำแต่ละถังเพื่อล้างตะกอน สนิม และคราบสกปรกที่เกาะตามผนังหรือซอกมุมของถังสำรองน้ำ	-	- ดังภาพที่ 10 และภาพที่ 12

ตารางที่ 3.1-1 (ต่อ) สรุปผลการปฏิบัติตามมาตรการป้องกันและแก้ไขผลกระทบสิ่งแวดล้อมโครงการ โรงแรม TWENTY THREE (ทเวนตีทรี) (ระยะดำเนินการ)
ระหว่างเดือนกรกฎาคม-ธันวาคม 2567

องค์ประกอบทางสิ่งแวดล้อมและคุณค่าต่างๆ	มาตรการป้องกันและแก้ไขผลกระทบสิ่งแวดล้อม	รายละเอียดการปฏิบัติตามมาตรการฯ	ปัญหา/อุปสรรคและการแก้ไข	เอกสารอ้างอิงรูปภาพหรือเอกสาร
3.1 การใช้น้ำ (ต่อ)	2. จัดให้มีเจ้าหน้าที่คอยดูแลรักษาระบบเส้นท่อประปา ให้อยู่ในสภาพดีอยู่เสมอ หากพบว่าชำรุดเสียหาย ให้ทำการซ่อมแซมแก้ไข ตลอดจนคอยดูแลบำรุงรักษา และทำความสะอาดถังเก็บน้ำใต้ดิน 3. รณรงค์ให้ผู้อยู่อาศัยใช้น้ำอย่างประหยัด	- โครงการจัดให้มีเจ้าหน้าที่คอยดูแลรักษาระบบเส้นท่อประปาให้อยู่ในสภาพดีอยู่เสมอ หากพบว่าชำรุดเสียหายให้จะรีบซ่อมแซมแก้ไข ตลอดจนคอยดูแลบำรุงรักษาและทำความสะอาดถังเก็บน้ำใต้ดิน เพื่อล้างตะกอน สนิม และคราบสกปรกที่เกาะตามผนังหรือซอกมุมของถังสำรองน้ำ - ปัจจุบันไม่มีผู้เข้าพักอาศัยในโครงการ เนื่องจากโครงการระหว่างการปรับปรุงอาคาร พร้อมทั้งอยู่ระหว่างการจัดทำป้ายรณรงค์ประหยัดน้ำ หากโครงการเปิดใช้อาคารแล้วโครงการจะปฏิบัติตามมาตรการที่กำหนด	- -	- ดังภาพผนวกที่ 6 และภาพผนวกที่ 9 -
3.2 การบำบัดน้ำเสีย	1. โครงการจะใช้ระบบบำบัดน้ำเสีย จำนวน 1 ชุด ซึ่งเป็นระบบบำบัดน้ำเสียแบบตะกอนเร่ง (Activated Sludge) รองรับน้ำเสียได้ 90 ลบ. ม./วัน โดยระบบบำบัดน้ำเสียมีประสิทธิภาพร้อยละ 92 สามารถบำบัดน้ำเสียให้ได้คุณภาพตามมาตรฐานจากอาคารประเภท ข โดยจะมีค่า BOD ไม่เกิน 20 มก./ล.	- โครงการจัดให้มีระบบบำบัดน้ำเสียรวมเป็นระบบบำบัดน้ำเสียแบบตะกอนเร่ง (Activated Sludge) โดยออกแบบให้รองรับน้ำเสียได้ 90 ลบ. ม./วัน มีประสิทธิภาพร้อยละ 92 บำบัดน้ำเสียให้มีค่า BOD ไม่เกิน 20 มก./ล. รวมถึงได้จัดทำรายงานสรุปผลการทำงานระบบบำบัดน้ำเสียเรียบร้อยแล้ว พร้อมทั้งจัดให้มีเจ้าหน้าที่ดูแลระบบบำบัดน้ำเสีย	-	- ดังภาพที่ 4-5 และภาพผนวกที่ 5

ตารางที่ 3.1-1 (ต่อ) สรุปผลการปฏิบัติตามมาตรการป้องกันและแก้ไขผลกระทบสิ่งแวดล้อมโครงการ โรงแรม TWENTY THREE (ทเวนตีทรี) (ระยะดำเนินการ)
ระหว่างเดือนกรกฎาคม-ธันวาคม 2567

องค์ประกอบทาง สิ่งแวดล้อมและคุณค่าต่างๆ	มาตรการป้องกันและแก้ไขผลกระทบสิ่งแวดล้อม	รายละเอียดการปฏิบัติตามมาตรการฯ	ปัญหา/อุปสรรค และการแก้ไข	เอกสารอ้างอิง รูปภาพหรือเอกสาร
3.2 การบำบัดน้ำเสีย (ต่อ)	2. จัดให้มีเจ้าหน้าที่ที่มีความรู้ความชำนาญด้านระบบบำบัดน้ำเสียดูแลรักษาและควบคุมระบบบำบัดน้ำเสียรวม ให้สามารถทำงานได้อย่างต่อเนื่องและมีประสิทธิภาพ	- โครงการจัดให้มีเจ้าหน้าที่ที่มีความรู้ความชำนาญด้านระบบบำบัดน้ำเสียดูแลรักษา และควบคุมระบบบำบัดน้ำเสียรวมให้สามารถทำงานได้อย่างต่อเนื่องและมีประสิทธิภาพรวมถึงได้จัดทำรายงานสรุปผลการทำงานระบบบำบัดน้ำเสียเรียบร้อยแล้ว	-	- ดังภาพผนวกที่ 5 และภาพผนวกที่ 10
	3. จัดให้มีการสุบกาตะก่อนส่วนเกินจากระบบบำบัดน้ำเสียรวมไปกำจัดกำจัดทุกๆ 1 เดือน เพื่อรักษาประสิทธิภาพการทำงานของระบบ	- ปัจจุบันโครงการอยู่ระหว่างการปรับปรุงอาคาร ซึ่งไม่มีผู้เข้าพักอาศัยในโครงการ จึงไม่มีกิจกรรมการสุบกาตะก่อนส่วนเกินจากระบบบำบัดน้ำเสีย ทั้งนี้หากโครงการมีการเปิดใช้อาคาร โครงการจะปฏิบัติตามมาตรการที่กำหนด	-	-
	4. ทำการตัดกากไขมันออกจากบ่อดักไขมันเป็นประจำทุกสัปดาห์	- ในรอบระหว่างเดือนกรกฎาคม-ธันวาคม 2567 โครงการอยู่ในช่วงของการปรับปรุงอาคาร ทำให้ไม่มีผู้เข้าพักอาศัยในโครงการ และไม่มีการตัดไขมันออกจากบ่อดักไขมัน	-	-
	5. จัดให้มีการนำน้ำทิ้งปริมาณ 39 ลบ.ม./วัน มาที่รดน้ำต้นไม้ภายในโครงการ โดยติดตั้งก๊อกน้ำให้พนักงานใช้สายยางต่อน้ำรดน้ำต้นไม้ได้	- โครงการได้นำน้ำทิ้งมาที่รดน้ำต้นไม้ภายในโครงการโดยติดตั้งก๊อกน้ำให้พนักงานใช้สายยางต่อน้ำรดน้ำต้นไม้ได้อย่างสะดวก	-	- ดังภาพที่ 8-9
	อย่างสะดวกและจัดทำป้าย “ใช้น้ำที่รดน้ำต้นไม้” ให้เห็นอย่างชัดเจน			

ตารางที่ 3.1-1 (ต่อ) สรุปผลการปฏิบัติตามมาตรการป้องกันและแก้ไขผลกระทบสิ่งแวดล้อมโครงการ โรงแรม TWENTY THREE (ทเวนตีทรี) (ระยะดำเนินการ)
ระหว่างเดือนกรกฎาคม-ธันวาคม 2567

องค์ประกอบทางสิ่งแวดล้อมและคุณค่าต่างๆ	มาตรการป้องกันและแก้ไขผลกระทบสิ่งแวดล้อม	รายละเอียดการปฏิบัติตามมาตรการฯ	ปัญหา/อุปสรรคและการแก้ไข	เอกสารอ้างอิงรูปภาพหรือเอกสาร
3.3 การระบายน้ำ	1. จัดให้มีบ่อหน่วงน้ำ จำนวน 1 บ่อ มีความจุประสิทธิภาพประมาณ 20 ลบ.ม. ตั้งอยู่ที่ชั้นใต้ดิน 1 เพื่อรองรับปริมาณน้ำส่วนเกินประมาณ 9 ลบ.ม. และจำกัดการระบายน้ำออกจากบ่อหน่วงน้ำด้วยเครื่องสูบน้ำจำนวน 2 เครื่อง (ใช้งานจริง 1 เครื่อง สำรอง 1 เครื่อง) อัตราการสูบเครื่องละ 0.72 ลบ.ม./นาทิต (0.012 ลบ. ม./วินาที) ซึ่งไม่เกินอัตราการระบายน้ำสูงสุดก่อนพัฒนาโครงการ สูบน้ำไปยังบ่อพักน้ำสุดท้ายผ่านตะแกรงคัดขยะและระบายน้ำริมถนนสุขุมวิท 23 ต่อไป	- โครงการจัดให้มีบ่อหน่วงน้ำอยู่ชั้นใต้ดิน 1 โดยน้ำจากบ่อหน่วงน้ำจะถูกจำกัดการระบายด้วยเครื่องสูบน้ำ จำนวน 2 เครื่อง (ใช้งานจริง 1 เครื่อง สำรอง 1 เครื่อง) อัตราการสูบเครื่องละ 0.72 ลบ.ม./นาทิต (0.012 ลบ. ม./วินาที) ซึ่งไม่เกินอัตราการระบายน้ำสูงสุดก่อนพัฒนาโครงการ	-	- ดังภาพที่ 6
	2. หมั่นตรวจสอบดูแลบ่อพักของระบบระบายน้ำ เพื่อป้องกันมิให้มีการสะสมของตะกอนดินในบ่อพัก ที่เป็นสาเหตุให้เกิดการอุดตัน ซึ่งเป็นอุปสรรคในการระบายน้ำ	- โครงการจัดมอบหมายให้ช่างอาคารคอยตรวจสอบดูแลบ่อพักของระบบระบายน้ำเป็นประจำ เพื่อป้องกันมการสะสมของตะกอนดินในบ่อพักที่เป็นสาเหตุให้เกิดการอุดตัน	-	-
3.4 การจัดการมูลฝอย	1. จัดให้มีถังมูลฝอยขนาด 8-10 ล. จำนวน 2 ถัง ตั้งไว้ภายในห้องพักและห้องน้ำในแต่ละห้องพัก	- โครงการจัดให้มีถังรองรับมูลฝอยตั้งไว้ภายในห้องพัก และห้องน้ำในแต่ละห้องพัก	-	- ดังภาพที่ 13
	2. จัดเตรียมถังรองรับมูลฝอยขนาด 20-100 ลิตร พร้อมฝาปิดตั้งอยู่ทั่วไปภายในพื้นที่โรงแรม	- โครงการจัดให้มีถังรองรับมูลฝอยตั้งไว้ภายในโครงการอย่างเพียงพอ	-	- ดังภาพที่ 13

ตารางที่ 3.1-1 (ต่อ) สรุปผลการปฏิบัติตามมาตรการป้องกันและแก้ไขผลกระทบสิ่งแวดล้อมโครงการ โรงแรม TWENTY THREE (ทเวนตีทรี) (ระยะดำเนินการ)
ระหว่างเดือนกรกฎาคม-ธันวาคม 2567

องค์ประกอบทาง สิ่งแวดล้อมและคุณค่าต่างๆ	มาตรการป้องกันและแก้ไขผลกระทบสิ่งแวดล้อม	รายละเอียดการปฏิบัติตามมาตรการฯ	ปัญหา/อุปสรรค และการแก้ไข	เอกสารอ้างอิง รูปภาพหรือเอกสาร
3.4 การจัดการมูลฝอย (ต่อ)	3. จัดให้มีพนักงานทำความสะอาดจัดเก็บมูลฝอยจากถังรองรับมูลฝอย จากนั้นจะนำมูลฝอยไปไว้ที่ห้องพักมูลฝอยรวมของโครงการ เพื่อให้รถ เก็บขนมูลฝอยของเขตพัฒนาเข้ามาจัดเก็บต่อไป	- โครงการจัดให้มีแม่บ้านคอยทำความสะอาดรวบรวม มูลฝอยจากห้องพักและบริเวณต่างๆ พร้อมก็นำมูล ฝอยไปรวมไว้ที่ห้องพักมูลฝอยรวมของโครงการ เพื่อให้รถเก็บขนมูลฝอยของเขตพัฒนาเข้ามาจัดเก็บ ต่อไป	-	- ดังภาพที่ 11
	4. การเก็บมูลฝอยในถุงจะไม่ให้มีปริมาณ หรือน้ำหนักมากเกินไป ซึ่ง บรรจุปริมาณมูลฝอยประมาณ 3 ใน 4 ของถุง	- โครงการจัดให้มีถังรองรับมูลฝอยไว้บริเวณพื้นที่ โครงการ	-	- ดังภาพที่ 13
	5. ก่อนรวบรวมมูลฝอยจากจุดต่างๆ ไปยังห้องพักมูลฝอยรวมของ โครงการ จะมัดปากถุงให้แน่นเพื่อป้องกันมูลฝอยกระจัดกระจาย และ สะดวกต่อการขนย้าย	- โครงการจัดให้มีแม่บ้านคอยรวบรวมมูลฝอยไปรวม ไว้ที่ห้องพักมูลฝอยรวมของโครงการ	-	-
	6. โครงการจะจัดให้มีห้องพักมูลฝอยรวมของโครงการ จำนวน 1 ห้อง ตั้งอยู่ที่ชั้นใต้ดิน 1 ใกล้กับทางวิ่งภายในอาคาร ความจุประมาณ 13 ลบ. ม. (คิดที่ระดับความสูง 1.5 ม.) ซึ่งภายในห้องพักมูลฝอยรวม จะตั้งถังมูล ฝอยขนาด 240 ล. จำนวน 14 ถัง โดยแบ่งเป็น ถังมูลฝอยแห้ง จำนวน 10 ถัง และถังมูลฝอยเปียก จำนวน 4 ถัง	- โครงการจัดให้มีห้องพักมูลฝอยรวมของโครงการ ตั้งอยู่ที่ชั้นใต้ดิน 1 ใกล้กับทางวิ่งภายในอาคาร	-	- ดังภาพที่ 15
	7. จัดให้มีถังมูลฝอยอันตราย ขนาด 100 ล. ตั้งไว้บริเวณด้านหน้าของ ห้องพักมูลฝอยรวม แยกจากถังมูลฝอยประเภทอื่นอย่างชัดเจน	- โครงการจัดให้มีถังรองรับมูลฝอยตั้งไว้ภายใน โครงการอย่างเพียงพอต่อการใช้งาน	-	- ดังภาพที่ 13

ตารางที่ 3.1-1 (ต่อ) สรุปผลการปฏิบัติตามมาตรการป้องกันและแก้ไขผลกระทบสิ่งแวดล้อมโครงการ โรงแรม TWENTY THREE (ทเวนตีทรี) (ระยะดำเนินการ)
ระหว่างเดือนกรกฎาคม-ธันวาคม 2567

องค์ประกอบทางสิ่งแวดล้อมและคุณค่าต่างๆ	มาตรการป้องกันและแก้ไขผลกระทบสิ่งแวดล้อม	รายละเอียดการปฏิบัติตามมาตรการฯ	ปัญหา/อุปสรรคและการแก้ไข	เอกสารอ้างอิงรูปภาพหรือเอกสาร
3.4 การจัดการมูลฝอย (ต่อ)	8. ทำความสะอาดห้องพักมูลฝอยอย่างสม่ำเสมอทุกสัปดาห์ เพื่อป้องกันการเพาะตัวของเชื้อโรค	- ขณะที่โครงการเปิดใช้อาคาร โครงการจัดให้มีแม่บ้านคอยทำความสะอาดรวบรวมมูลฝอยจากห้องพักและบริเวณต่างๆ จากนั้นจะนำมูลฝอยไปรวมไว้ที่ห้องพักมูลฝอยรวมของโครงการ เพื่อให้รถเก็บขนมูลฝอยของเขตวัฒนาเข้ามาจัดเก็บต่อไป	-	-
	9. ห้องพักมูลฝอยรวมจะมีประตูปิดมิดชิด เพื่อป้องกันกลิ่นรบกวนผู้มาใช้บริการและชุมชนบริเวณใกล้เคียง โดยจะเปิด-ปิดประตูเฉพาะช่วงที่มีการเก็บขนมูลฝอยเท่านั้น	- โครงการจัดให้มีห้องพักมูลฝอยรวมของโครงการตั้งอยู่ที่ชั้นใต้ดิน 1 ใกล้กับทางวิ่งภายในอาคาร ซึ่งมีประตูปิดมิดชิด เพื่อป้องกันกลิ่นรบกวนผู้มาใช้บริการและชุมชนบริเวณใกล้เคียง โดยจะเปิด-ปิดประตูเฉพาะช่วงที่มีการเก็บขนมูลฝอยเท่านั้น	-	- ดังภาพที่ 14-16
	10. บริเวณพื้นห้องพักมูลฝอยรวมของโครงการ จะจัดให้มีท่อรวบรวมน้ำจากการล้างห้องพักมูลฝอย เข้าสู่ระบบบำบัดน้ำเสียรวมของโครงการ	- โครงการจัดให้มีท่อรวบรวมน้ำจากการล้างห้องพักมูลฝอยเข้าสู่ระบบบำบัดน้ำเสียรวมของโครงการ	-	-
	11. จัดให้มีแม่บ้านคอยดูแลรักษาความสะอาด บริเวณที่ตั้งถังมูลฝอยในบริเวณต่างๆ และห้องพักมูลฝอยรวมของโครงการ	- โครงการจัดให้มีแม่บ้านคอยดูแลรักษาความสะอาด บริเวณต่างๆ เช่น ตามทางเดินและบริเวณห้องพักมูลฝอยรวมของโครงการ	-	- ดังภาพที่ 2

ตารางที่ 3.1-1 (ต่อ) สรุปผลการปฏิบัติตามมาตรการป้องกันและแก้ไขผลกระทบสิ่งแวดล้อมโครงการ โรงแรม TWENTY THREE (ทเวนตีทรี) (ระยะดำเนินการ)
ระหว่างเดือนกรกฎาคม-ธันวาคม 2567

องค์ประกอบทางสิ่งแวดล้อมและคุณค่าต่างๆ	มาตรการป้องกันและแก้ไขผลกระทบสิ่งแวดล้อม	รายละเอียดการปฏิบัติตามมาตรการฯ	ปัญหา/อุปสรรคและการแก้ไข	เอกสารอ้างอิงรูปภาพหรือเอกสาร
3.4 การจัดการมูลฝอย (ต่อ)	12. จัดให้มีพนักงานขนย้ายมูลฝอยจากห้องพักมูลฝอยรวมของโครงการมายังจุดจอดรถเก็บขนมูลฝอย บริเวณถนนสุขุมวิท 23 ด้านหน้าโครงการ เพื่ออำนวยความสะดวกในการเก็บขนมูลฝอยให้กับรถเก็บขนมูลฝอยของสำนักงานเขตวัฒนา	- โครงการจัดให้มีการรวบรวมมูลฝอยไปรวมไว้ที่ห้องพักมูลฝอยรวมของโครงการ เพื่อให้รถเก็บขนมูลฝอยของเขตวัฒนาเข้ามาจัดเก็บต่อไป	-	- ดังภาพที่ 15
	13. ควบคุมพนักงานไม่ให้ นำมูลฝอยมากองไว้เพื่อรอการเก็บขน	- โครงการจัดให้มีการรวบรวมมูลฝอยไปรวมไว้ที่ห้องพักมูลฝอยรวมของโครงการ เพื่อให้รถเก็บขนมูลฝอยของเขตวัฒนาเข้ามาจัดเก็บต่อไป	-	- ดังภาพที่ 15
	14. ติดตามประสานงานการจัดเก็บมูลฝอย ของสำนักงานเขตวัฒนาให้มาเก็บมูลฝอยจากโครงการอย่างสม่ำเสมอ โดยไม่มีการตกค้าง	- ในรอบระหว่างเดือนกรกฎาคม-ธันวาคม 2567 โครงการไม่มีการขนย้ายมูลฝอยออกไปกำจัดเนื่องจากโครงการอยู่ระหว่างการปรับปรุงอาคาร ทำให้มูลฝอยในโครงการมีปริมาณที่น้อยมาก	-	-
	15. ประสานกับร้านซื้อของเก่าบริเวณใกล้เคียง ให้เข้ามารับซื้อมูลฝอยที่สามารถนำกลับมาใช้ได้อีกโดยตรง หรือต้องผ่านกรรมวิธีใดๆ ก็ตาม และมูลฝอยมีค่าที่สามารถขายได้	- ในรอบระหว่างเดือนกรกฎาคม-ธันวาคม 2567 โครงการไม่มีการขนย้ายมูลฝอยออกไปกำจัดเนื่องจากโครงการอยู่ระหว่างการปรับปรุงอาคาร ทำให้มูลฝอยในโครงการมีปริมาณที่น้อยมาก	-	-
3.5 การใช้ไฟฟ้า	1. จัดให้มีระบบไฟฟ้าปกติ โดยใช้ Transformer ชนิด Oil Immersed ขนาด 800 KVA จำนวน 1 ชุด แปลงไฟ 12/24 KV เป็น 416/240 V เพื่อจ่ายไปยัง Load ต่างๆ ในภาวะปกติ	- โครงการจัดให้มีระบบไฟฟ้าที่ถูกต้องตามมาตรฐาน พร้อมทั้งจัดให้มีการตรวจสอบอุปกรณ์ไฟฟ้าเป็นประจำ	-	- ดังภาพที่ 19 และภาคผนวกที่ 8

ตารางที่ 3.1-1 (ต่อ) สรุปผลการปฏิบัติตามมาตรการป้องกันและแก้ไขผลกระทบสิ่งแวดล้อมโครงการ โรงแรม TWENTY THREE (ทเวนตีทรี) (ระยะดำเนินการ)
ระหว่างเดือนกรกฎาคม-ธันวาคม 2567

องค์ประกอบทางสิ่งแวดล้อมและคุณค่าต่างๆ	มาตรการป้องกันและแก้ไขผลกระทบสิ่งแวดล้อม	รายละเอียดการปฏิบัติตามมาตรการฯ	ปัญหา/อุปสรรคและการแก้ไข	เอกสารอ้างอิงรูปภาพหรือเอกสาร
3.5 การใช้ไฟฟ้า (ต่อ)	2. จัดให้มีระบบไฟฟ้าฉุกเฉิน คือ เครื่องกำเนิดไฟฟ้าฉุกเฉิน (Generator) ขนาด 180 KVA จำนวน 1 ชุด ซึ่งสามารถสำรองไฟได้นานประมาณ 2 ชม. 3. รณรงค์ให้ผู้มาใช้บริการใช้ไฟฟ้าอย่างประหยัด	- โครงการจัดให้มีระบบไฟฟ้าฉุกเฉิน จำนวน 1 ชุด ซึ่งสามารถสำรองไฟได้นานประมาณ 2 ชม. - โครงการ โครงการประชาสัมพันธ์ รัณรงค์ให้พนักงานและผู้มาใช้บริการใช้ไฟฟ้าอย่างประหยัด	- -	- ดังภาพที่ 19 - ดังภาพที่ 20
3.6 การป้องกันอัคคีภัย	1. จัดให้มีระบบป้องกันและเตือนอัคคีภัย โดยมีรายละเอียดดังนี้ ระบบป้องกันอัคคีภัย - สำรองน้ำเพื่อการดับเพลิง ไว้ในถังเก็บน้ำชั้นใต้ดินของโครงการ ปริมาณ 87 ลบ. ม. - จัดให้มีเครื่องสูบน้ำดับเพลิง ชนิดเครื่องยนต์ดีเซล ขนาด 108 ลบ.ม./ชม. จำนวน 1 เครื่อง ที่ TDH 45 เมตร และเครื่องสูบน้ำช่วยดับเพลิง ขนาด 0.15 ลบ.ม./นาที ที่ TDH 76 เมตร - ระบบท่ออื่น มีขนาดเส้นผ่านศูนย์กลาง 6 นิ้ว จำนวน 1 ท่อ - ตู้เก็บสายฉีดน้ำดับเพลิงพร้อมอุปกรณ์ (FHC) จะติดตั้งไว้ที่บริเวณด้านหน้าโถงลิฟต์ จำนวน 1 ตู้/ชั้น รวมทั้งสิ้น 10 ตู้	- โครงการจัดให้มีการสำรองน้ำเพื่อการดับเพลิงไว้ในถังเก็บน้ำชั้นใต้ดินของโครงการ - โครงการจัดให้มีเครื่องสูบน้ำดับเพลิง พร้อมทั้งได้จัดให้มีการตรวจสอบเครื่องสูบน้ำดับเพลิงให้พร้อมใช้งานอยู่เสมอ - โครงการจัดให้มีระบบท่ออื่น มีขนาดเส้นผ่านศูนย์กลาง 6 นิ้ว จำนวน 1 ท่อ - โครงการจัดให้มีตู้เก็บสายฉีดน้ำดับเพลิงพร้อมอุปกรณ์ (FHC) โดยติดตั้งไว้ที่บริเวณด้านหน้าโถงลิฟต์	- - - -	- ดังภาพที่ 10 และภาพที่ 29 - ดังภาพที่ 10 และภาคผนวกที่ 6-7 - ดังภาพที่ 33 - ดังภาพที่ 30

ตารางที่ 3.1-1 (ต่อ) สรุปผลการปฏิบัติตามมาตรการป้องกันและแก้ไขผลกระทบสิ่งแวดล้อมโครงการ โรงแรม TWENTY THREE (ทเวนตีทรี) (ระยะดำเนินการ)
ระหว่างเดือนกรกฎาคม-ธันวาคม 2567

องค์ประกอบทางสิ่งแวดล้อมและคุณค่าต่างๆ	มาตรการป้องกันและแก้ไขผลกระทบสิ่งแวดล้อม	รายละเอียดการปฏิบัติตามมาตรการฯ	ปัญหา/อุปสรรคและการแก้ไข	เอกสารอ้างอิงรูปภาพหรือเอกสาร
3.6 การป้องกันอัคคีภัย (ต่อ)	- ถังดับเพลิงเคมีชนิด ABC ขนาด 10 ปอนด์ ติดตั้งไว้ภายในตู้ FHC ในแต่ละชั้นของอาคาร	- โครงการจัดให้มีถังดับเพลิงเคมี ติดตั้งไว้ภายในตู้ FHC ในแต่ละชั้นของอาคาร พร้อมทั้งติดป้ายแนะนำการใช้งานไว้บริเวณถังดับเพลิงอย่างชัดเจน	-	- ดังภาพที่ 31-32
	- หัวรับน้ำดับเพลิงภายนอกอาคาร ขนาด 2.5x2.5x4 นิ้ว จำนวน 1 ชุด พร้อม Check Value ตั้งอยู่บริเวณใกล้กับทางเข้า-ออกโครงการ	- โครงการจัดให้มีหัวรับน้ำดับเพลิงภายนอกอาคาร จำนวน 1 ชุด ตั้งอยู่บริเวณ ใกล้กับทางเข้า-ออกโครงการ	-	- ดังภาพที่ 343
	- บันไดหนีไฟ ประกอบด้วย 1) บันได ST 1 ตั้งอยู่บริเวณ ด้านทิศตะวันออกของอาคาร ขึ้นจากชั้นล่าง-ชั้นหลังคา มีขนาดกว้าง 1.5 ม. 2) บันได ST 2 ตั้งอยู่บริเวณกลางอาคารใกล้กับลิฟต์ ขึ้นจากชั้นใต้ดิน 2-ชั้นหลังคา มีขนาดกว้าง 0.9 ม. 3) บันได ST 3 ตั้งอยู่บริเวณทิศใต้ของอาคาร ขึ้นจากชั้นใต้ดิน 2 ชั้นล่าง มีขนาดกว้าง 1.1 ม.	- โครงการจัดให้มีบันไดหนีไฟ และป้ายบอกทางหนีไฟแสดงให้เห็นอย่างชัดเจน พร้อมทั้งจัดให้มีการตรวจสอบระบบการป้องกันอัคคีภัยภายในโครงการเป็นประจำ	-	- ดัง ภาพ ที่ 3 4 ภาพ ที่ 3 8 และ ภาพผนวกที่ 6-7

ตารางที่ 3.1-1 (ต่อ) สรุปผลการปฏิบัติตามมาตรการป้องกันและแก้ไขผลกระทบสิ่งแวดล้อมโครงการ โรงแรม TWENTY THREE (ทเวนตี้ทรี) (ระยะดำเนินการ)
ระหว่างเดือนกรกฎาคม-ธันวาคม 2567

องค์ประกอบทาง สิ่งแวดล้อมและคุณค่าต่างๆ	มาตรการป้องกันและแก้ไขผลกระทบสิ่งแวดล้อม	รายละเอียดการปฏิบัติตามมาตรการฯ	ปัญหา/อุปสรรค และการแก้ไข	เอกสารอ้างอิง รูปภาพหรือเอกสาร
3.6 การป้องกันอัคคีภัย (ต่อ)	<p>ระบบเตือนอัคคีภัย</p> <p>- Fire Alarm Control Panel: FCP เป็นจุดศูนย์รวมการรับ-ส่งสัญญาณ เพื่อแจ้งเหตุให้ทราบทั่วทั้งอาคาร</p> <p>- Smoke Detector ติดตั้งบริเวณห้องเครื่องปั่นไฟสำรอง, ห้องปั้ม, ห้องพัสดุเฟอร์นิเจอร์, สำนักงาน, โถงรับรอง, ห้องพัก, โถงลิฟต์, โถงบันได และทางเดิน เป็นต้น มีจำนวนรวมทั้งสิ้น 231 จุด</p> <p>- Heat Detector จะติดตั้งบริเวณโถงลิฟต์, โถงบันได, ห้องเก็บของ และบริเวณห้องพักของโครงการ มีจำนวนรวมทั้งสิ้น 19 จุด</p> <p>- Alarm Bell จะติดตั้งไว้ติดตั้งอยู่บริเวณโถงลิฟต์, โถงบันได, ห้องเครื่องปั่นไฟสำรอง, สำนักงาน และโถงรับรอง มีจำนวนรวมทั้งสิ้น 24 จุด</p>	<p>- โครงการจัดให้มี Fire Alarm Control Panel: FCP เป็นจุดศูนย์รวมการรับ-ส่งสัญญาณ เพื่อแจ้งเหตุให้ทราบทั่วทั้งอาคาร</p> <p>- โครงการจัดให้มี Smoke Detector ติดตั้งบริเวณภายในโครงการเพื่อรองรับกรณีเกิดเหตุฉุกเฉิน พร้อมทั้งจัดให้มีการตรวจสอบให้พร้อมใช้งานตลอดเวลา</p> <p>- โครงการจัดให้มี Heat Detector ติดตั้งบริเวณโครงการเพื่อรองรับกรณีเกิดเหตุฉุกเฉิน พร้อมทั้งจัดให้มีการตรวจสอบให้พร้อมใช้งานตลอดเวลา</p> <p>- โครงการจัดให้มี Alarm Bell ติดตั้งบริเวณภายในโครงการเรียบร้อยแล้ว</p>	<p>-</p> <p>-</p> <p>-</p> <p>-</p>	<p>-</p> <p>- ดังภาพที่ 13 และภาคผนวกที่ 6-7</p> <p>- ดังภาพที่ 13 และภาคผนวกที่ 6-7</p> <p>- ดังภาพที่ 37</p>

ตารางที่ 3.1-1 (ต่อ) สรุปผลการปฏิบัติตามมาตรการป้องกันและแก้ไขผลกระทบสิ่งแวดล้อมโครงการ โรงแรม TWENTY THREE (ทเวนตีทรี) (ระยะดำเนินการ)
ระหว่างเดือนกรกฎาคม-ธันวาคม 2567

องค์ประกอบทางสิ่งแวดล้อมและคุณค่าต่างๆ	มาตรการป้องกันและแก้ไขผลกระทบสิ่งแวดล้อม	รายละเอียดการปฏิบัติตามมาตรการฯ	ปัญหา/อุปสรรคและการแก้ไข	เอกสารอ้างอิงรูปภาพหรือเอกสาร
3.6 การป้องกันอัคคีภัย (ต่อ)	- Alarm Manual Station จะติดตั้งบริเวณเดียวกับ Alarm Bell โดยติดตั้งภายในอาคารชุดพักอาศัย จำนวน 24 จุด	- โครงการจัดให้มี Alarm Manual Station ติดตั้งบริเวณเดียวกับ Alarm Bell	-	- ดังภาพที่ 35
	2. จัดให้มีจุดรวมคนเบื้องต้นภายในโครงการ บริเวณพื้นที่ว่างบริเวณด้านทิศเหนือและทิศตะวันออกของโครงการ ขนาดพื้นที่ประมาณ 90 ตร.ม. สามารถรองรับจำนวนคนได้ประมาณ 360 คน (โดย 1 คน จะใช้พื้นที่ยืนประมาณ 0.25 ตร.ม.) ซึ่งเพียงพอต่อจำนวนผู้มาใช้บริการและพนักงานของโครงการ ซึ่งมีจำนวน 276 คน เพื่อเป็นจุดตรวจเช็คจำนวนคนในกรณีที่เกิดเพลิงไหม้	- โครงการจัดให้มีจุดรวมพลเบื้องต้นภายในโครงการ เพื่อเป็นจุดตรวจเช็คจำนวนคนในกรณีที่เกิดเพลิงไหม้	-	- ดังภาพที่ 25
	3. จัดให้มีการตรวจสอบระบบป้องกันและเตือนอัคคีภัย ให้สามารถใช้งานได้อย่างเสมอ หากพบว่ามี การเสียหาย หรือใช้การไม่ได้ให้รีบดำเนินการแก้ไขทันที	- โครงการจัดให้มีเจ้าหน้าที่ตรวจสอบระบบป้องกันและเตือนอัคคีภัยให้สามารถใช้งานได้อยู่เสมอ หากพบว่ามี การเสียหายหรือใช้การ ไม่ได้จะรีบดำเนินการแก้ไขทันที	-	- ดังภาพผนวกที่ 6-7
	4. ติดป้ายแนะนำการใช้อุปกรณ์แต่ละตัวไว้บริเวณที่อุปกรณ์ติดตั้งอยู่ เพื่อให้ผู้ที่อยู่ใกล้ที่เกิดเหตุสามารถใช้ได้ทันที	- โครงการจัดให้มีการติดป้ายแนะนำการใช้อุปกรณ์แต่ละตัวไว้บริเวณที่อุปกรณ์ติดตั้งอยู่ เพื่อให้ผู้ที่อยู่ใกล้ที่เกิดเหตุสามารถใช้ได้ทันที	-	- ดังภาพที่ 32

ตารางที่ 3.1-1 (ต่อ) สรุปผลการปฏิบัติตามมาตรการป้องกันและแก้ไขผลกระทบสิ่งแวดล้อมโครงการ โรงแรม TWENTY THREE (ทเวนตีทรี) (ระยะดำเนินการ)
ระหว่างเดือนกรกฎาคม-ธันวาคม 2567

องค์ประกอบทาง สิ่งแวดล้อมและคุณค่าต่างๆ	มาตรการป้องกันและแก้ไขผลกระทบสิ่งแวดล้อม	รายละเอียดการปฏิบัติตามมาตรการฯ	ปัญหา/อุปสรรค และการแก้ไข	เอกสารอ้างอิง รูปภาพหรือเอกสาร
3.6 การป้องกันอัคคีภัย (ต่อ)	5. จัดอบรมและซ้อมการอพยพคนกรณีเพลิงไหม้ อย่างน้อยปีละ 1 ครั้ง โดยติดต่อประสานงาน กับสถานดับเพลิงคลองเตย ให้มาจัดอบรมและซักซ้อมแผนอพยพหนีไฟให้กับโครงการ	- ในรอบระหว่างเดือนกรกฎาคม-ธันวาคม 2567 โครงการไม่ได้จัดทำการซ้อมอพยพหนีไฟ เนื่องจากโครงการอยู่ในระหว่างการปรับปรุงอาคาร และไม่มีผู้เข้าใช้อาคาร	-	-
3.7 ระบบปรับอากาศและ ระบายอากาศ	1. คู่มือตรวจสอบอุปกรณ์ที่ใช้ระบายอากาศให้สามารถใช้งานได้อยู่เสมอ โดยทำการตรวจสอบช่องเปิดต่างๆ มิให้มีสิ่งกีดขวางกั้นการระบายอากาศ 2. ติดตั้งป้ายห้ามติดเครื่องยนต์ทิ้งไว้ ภายในบริเวณที่จอดรถให้สามารถสังเกตได้อย่างชัดเจนและทั่วถึง 3. โครงการจะจัดให้มีพื้นที่สีเขียว อยู่บริเวณชั้นล่างทั้งหมด ขนาดพื้นที่รวม 361.35 ตร.ม. เป็นอัตราส่วนพื้นที่สีเขียวต่อผู้พักอาศัย 1.3 ตร.ม./คน (ผู้พักอาศัยประมาณ 276 คน) และมีพื้นที่ปลูกไม้ยืนต้น 74 ตร.ม. โดยต้นไม้ที่นำมาปลูก คือ ต้นพิกุล และหญ้าม้าเลเชีย ซึ่งสามารถดูดซับคาร์บอนมอนอกไซด์ที่เกิดจากโครงการได้อย่างเพียงพอ	- โครงการจัดให้มีระบบระบายอากาศ พร้อมทั้งเจ้าหน้าที่ดูแลตรวจสอบอุปกรณ์ที่ใช้ระบายอากาศให้สามารถใช้งานได้อยู่เสมอโดยทำการตรวจสอบช่องเปิดต่างๆ มิให้มีสิ่งกีดขวางกั้นการระบายอากาศ - โครงการจัดให้มีการติดป้ายกรณาดับเครื่องยนต์ทิ้งไว้ในพื้นที่จอดรถที่สามารถเห็นได้อย่างชัดเจน - ขณะเข้าสำรวจ โครงการอยู่ระหว่างการปรับปรุงพื้นที่สีเขียวโดยรอบพื้นที่โครงการ ทั้งนี้โครงการได้จัดให้มีเจ้าหน้าที่คอยดูแลพื้นที่สีเขียวให้สวยงามตลอดเวลา	- - -	- ดังภาพที่ 26 และ ภาคผนวกที่ 7 - ดังภาพที่ 27 - ดังภาพที่ 3

ตารางที่ 3.1-1 (ต่อ) สรุปผลการปฏิบัติตามมาตรการป้องกันและแก้ไขผลกระทบสิ่งแวดล้อมโครงการ โรงแรม TWENTY THREE (ทเวนตีทรี) (ระยะดำเนินการ)
ระหว่างเดือนกรกฎาคม-ธันวาคม 2567

องค์ประกอบทางสิ่งแวดล้อมและคุณค่าต่างๆ	มาตรการป้องกันและแก้ไขผลกระทบสิ่งแวดล้อม	รายละเอียดการปฏิบัติตามมาตรการฯ	ปัญหา/อุปสรรคและการแก้ไข	เอกสารอ้างอิงรูปภาพหรือเอกสาร
3.8 การจราจร	<p>1. จัดให้มีเจ้าหน้าที่คอยอำนวยความสะดวกในการเว้นช่องว่างเพื่อให้รถที่เลี้ยวเข้า-ออกโครงการทำได้โดยสะดวก ไม่ทำให้เกิดการติดขัดของรถที่ใช้ถนนซอยสุขุมวิท 23</p> <p>2. จัดให้มีป้ายสัญญาณจราจรให้ชัดเจนบนพื้นทาง (แสดงทิศทางการจราจรและการแบ่งช่องจราจร) และป้ายแนะนำการจัดการจราจรบริเวณโครงการ ไม่ก่อให้เกิดความสับสนของผู้ขับขี่ ทำให้การเคลื่อนตัวของรถในโครงการ และบริเวณทางเข้า-ออกโครงการสามารถทำได้อย่างสะดวกและปลอดภัย</p> <p>3. ติดตั้งป้ายชื่อโครงการ ลูกศรแสดงทิศทาง บริเวณทางเข้า-ออกโครงการ ที่สามารถมองเห็นได้อย่างชัดเจน และอยู่ในระยะทางพอสมควรที่จะชะลอรถได้ทัน เพื่อเข้าสู่โครงการได้อย่างปลอดภัยและลดการเดินรถที่ใช้ความเร็วไม่เหมาะสม อันเป็นสาเหตุของปัญหาจราจรและอุบัติเหตุบนถนนซอยสุขุมวิท 23 ได้</p>	<p>- โครงการจัดให้มีเจ้าหน้าที่รักษาความปลอดภัยคอยดูแลโครงการ และอำนวยความสะดวกบริเวณพื้นที่โครงการตลอดเวลา</p> <p>- โครงการจัดให้มีป้ายสัญญาณจราจรบนพื้นถนน และได้ติดป้ายแนะนำการจัดการจราจรในบริเวณโครงการเพื่อช่วยไม่ให้เกิดความสับสนของผู้ขับขี่ทำให้การเคลื่อนตัวของรถในโครงการ</p> <p>- โครงการได้ติดตั้งป้ายชื่อโครงการ ลูกศรแสดงทิศทาง บริเวณทางเข้า-ออกโครงการ ที่สามารถมองเห็นได้อย่างชัดเจน และอยู่ในระยะทางพอสมควรที่จะชะลอรถได้ทัน เพื่อเข้าสู่โครงการได้อย่างปลอดภัย</p>	<p>-</p> <p>-</p> <p>-</p>	<p>- ดังภาพที่ 21</p> <p>- ดังภาพที่ 28</p> <p>- ดังภาพที่ 22</p>

ตารางที่ 3.1-1 (ต่อ) สรุปผลการปฏิบัติตามมาตรการป้องกันและแก้ไขผลกระทบสิ่งแวดล้อมโครงการ โรงแรม TWENTY THREE (ทเวนตีทรี) (ระยะดำเนินการ)
ระหว่างเดือนกรกฎาคม-ธันวาคม 2567

องค์ประกอบทางสิ่งแวดล้อมและคุณค่าต่างๆ	มาตรการป้องกันและแก้ไขผลกระทบสิ่งแวดล้อม	รายละเอียดการปฏิบัติตามมาตรการฯ	ปัญหา/อุปสรรคและการแก้ไข	เอกสารอ้างอิงรูปภาพหรือเอกสาร
3.8 การจราจร (ต่อ)	<p>4. ติดตั้งไฟฟ้าแสงสว่างบริเวณช่องทางเข้า-ออกโครงการ ให้สามารถมองเห็นรถที่เข้าและออกโครงการได้อย่างชัดเจนในช่วงเวลากลางคืน</p> <p>5. ห้ามไม่ให้มีการจอดรถบริเวณทางเข้า-ออกโครงการเพื่อให้เกิดความคล่องตัวในการเดินทาง และไม่กีดขวางการจราจรของรถที่จะเข้าหรือออกจากโครงการ</p> <p>6. ประชาสัมพันธ์ส่งเสริมให้มีการใช้ระบบรถไฟฟ้า ทั้งระบบรถไฟฟ้าใต้ดิน (MRT) และรถไฟฟ้า (BTS) ซึ่งเป็นการแก้ไขปัญหาจราจรอย่างยั่งยืนอีกทางหนึ่ง</p> <p>7. จัดให้มีพื้นที่จอดรถยนต์ทั้งสิ้น จำนวน 51 คัน และจัดให้มีที่จอดรถยนต์สำหรับผู้พิการและทุพพลภาพและคนชรา จำนวน 2 คัน</p>	<p>- โครงการได้ติดตั้งไฟฟ้าแสงสว่างบริเวณช่องทางเข้า-ออกโครงการให้สามารถมองเห็นรถที่เข้า-ออกโครงการได้อย่างชัดเจนในช่วงเวลากลางคืน</p> <p>- โครงการกำชับให้ผู้มาใช้บริการห้ามไม่ให้มีการจอดรถบริเวณทางเข้า-ออกโครงการ เพื่อให้เกิดความคล่องตัวในการเดินทาง และไม่กีดขวางการจราจรของรถที่จะเข้าหรือออกจากโครงการ</p> <p>- โครงการจัดให้มีรถประจำโครงการเพื่อรับ-ส่งผู้เข้าใช้อาคารไปยังรถไฟฟ้าสาธารณะ เพื่อลดปัญหาจราจรบริเวณโครงการ</p> <p>- โครงการจัดให้มีพื้นที่จอดรถที่เพียงพอสำหรับพนักงาน/ผู้มาใช้บริการ และสำหรับผู้พิการและทุพพลภาพและคนชราเรียบร้อยแล้ว</p>	<p>-</p> <p>-</p> <p>-</p> <p>-</p>	<p>-</p> <p>-</p> <p>- ดัชนีภาพที่ 18</p> <p>- ดัชนีภาพที่ 23</p>
3.9 การใช้ที่ดิน	-	-	-	-
3.10 การอนุรักษ์พลังงาน	1. เลือกอุปกรณ์ที่ช่วยประหยัดไฟฟ้า เช่น หลอดคอม การติดสวิตช์ตั้งเวลา (Timer) หรือ Time Delay Switch ทำงานเปิด-ปิดไฟฟ้า ณ บริเวณที่ใช้ไฟบางเวลา	- โครงการจัดให้มีการเลือกใช้อุปกรณ์ที่ช่วยประหยัดไฟฟ้า พร้อมทั้งประชาสัมพันธ์รณรงค์ให้พนักงานและผู้มาใช้บริการใช้ไฟฟ้าอย่างประหยัด	-	- ดัชนีภาพที่ 20

ตารางที่ 3.1-1 (ต่อ) สรุปผลการปฏิบัติตามมาตรการป้องกันและแก้ไขผลกระทบสิ่งแวดล้อมโครงการ โรงแรม TWENTY THREE (ทเวนตีทรี) (ระยะดำเนินการ)
ระหว่างเดือนกรกฎาคม-ธันวาคม 2567

องค์ประกอบทาง สิ่งแวดล้อมและคุณค่าต่างๆ	มาตรการป้องกันและแก้ไขผลกระทบสิ่งแวดล้อม	รายละเอียดการปฏิบัติตามมาตรการฯ	ปัญหา/อุปสรรค และการแก้ไข	เอกสารอ้างอิง รูปภาพหรือเอกสาร
3.10 การอนุรักษ์พลังงาน (ต่อ)	2. ติดตั้งอุปกรณ์ไฟฟ้าภายในห้องพักต่างๆ ให้เป็นอุปกรณ์ช่วยประหยัดไฟฟ้า อาทิ หลอดผอมประหยัดไฟ เป็นต้น	- โครงการจัดให้มีการติดตั้งอุปกรณ์ไฟฟ้าภายในห้องพักต่างๆ ให้เป็นอุปกรณ์ช่วยประหยัดไฟฟ้า พร้อมทั้งประชาสัมพันธ์รณรงค์ให้พนักงานและผู้มาใช้บริการใช้ไฟฟ้าอย่างประหยัด	-	- ดังภาพที่ 20
	3. จัดให้มีพื้นที่สีเขียวภายในโครงการให้มากที่สุด โดยจะจัดให้มีพื้นที่สีเขียวทั้งหมด 361.35 ตร.ม. ทั้งนี้ เพื่อช่วยลดปริมาณความร้อนที่สะสมของพื้นที่ลานคอนกรีต ที่จะถ่ายเทสู่ตัวอาคารเวลากลางคืน	- ขณะเข้าสำรวจ โครงการอยู่ระหว่างการปรับปรุงพื้นที่สีเขียวโดยรอบพื้นที่โครงการ ทั้งนี้โครงการได้จัดให้มีเจ้าหน้าที่คอยดูแลพื้นที่สีเขียวให้สวยงามตลอดเวลา	-	- ดังภาพที่ 3
	4. ในการทำสีผนังภายนอกอาคาร หรือห้องที่มีระบบปรับอากาศ โครงการจะเลือกใช้สีอ่อน หรือสีที่ไม่ดูดรังสีความร้อน เพื่อบรรเทาสะท้อนแสงที่ดีและทำให้ห้องสว่างขึ้น	- โครงการจัดให้มีการทำสีผนังภายนอกอาคาร หรือห้องที่มีระบบปรับอากาศ โครงการจะเลือกใช้สีอ่อน หรือสีที่ไม่ดูดรังสีความร้อน เพื่อบรรเทาสะท้อนแสงที่ดีและทำให้ห้องสว่างขึ้น	-	- ดังภาพที่ 7
	5. ในการใช้น้ำภายในส่วนต่างๆ ของอาคาร จะมีการสูบน้ำจากถังเก็บน้ำใต้ดินไปพักยังถังเก็บน้ำชั้นหลังคา ก่อนที่จะจ่ายให้กับส่วนต่างๆ ของโครงการ	- โครงการมีการสูบน้ำจากถังเก็บน้ำใต้ดินไปพักยังถังเก็บน้ำชั้นหลังคา ก่อนที่จะจ่ายให้กับส่วนต่างๆ ของโครงการ	-	- ดังภาพที่ 29
	6. จัดให้มีการประชาสัมพันธ์วิธีการประหยัดพลังงาน อาทิ จัดทำแผ่นพับป้ายแสดงวิธีการประหยัดพลังงาน เป็นต้น	- โครงการติดป้ายประชาสัมพันธ์ให้พนักงานและผู้มาใช้บริการใช้พลังงานอย่างประหยัด	-	- ดังภาพที่ 20 และภาพที่ 24







ตารางที่ 3.1-1 (ต่อ) สรุปผลการปฏิบัติตามมาตรการป้องกันและแก้ไขผลกระทบสิ่งแวดล้อมโครงการ โรงแรม TWENTY THREE (ทเวนตี้ทรี) (ระยะดำเนินการ)
ระหว่างเดือนกรกฎาคม-ธันวาคม 2567

องค์ประกอบทางสิ่งแวดล้อมและคุณค่าต่างๆ	มาตรการป้องกันและแก้ไขผลกระทบสิ่งแวดล้อม	รายละเอียดการปฏิบัติตามมาตรการฯ	ปัญหา/อุปสรรคและการแก้ไข	เอกสารอ้างอิงรูปภาพหรือเอกสาร
4. คุณค่าคุณภาพชีวิต				
4.1 สภาพเศรษฐกิจและสังคม	-	-	-	-
4.2 สาธารณสุข	-	-	-	-
4.3 สุข ทรีย ภาพ และ ทัศนียภาพ	<p>1. โครงการจะจัดให้มีพื้นที่สีเขียวอยู่บริเวณชั้นล่างทั้งหมด ขนาดพื้นที่รวม 361.35 ตร.ม. เป็น อัตราส่วน พื้นที่ สี เขียว ต่อ ผู้พักอาศัย 1.3 ตร.ม./คน (ผู้พักอาศัยประมาณ 276 คน) และมีพื้นที่ปลูกไม้ยืนต้น 74 ตร.ม. โดยต้นไม้ที่นำมาปลูก คือ ต้นพิกุล และหมื่นมาเลเชีย ซึ่งสามารถดูดซับคาร์บอนมอนอกไซด์ที่เกิดจากโครงการได้อย่างเพียงพอ</p> <p>2. ดูแลสภาพพื้นที่สีเขียวของโครงการให้สวยงาม และมีความสมบูรณ์อยู่ตลอดเวลา</p>	<p>- ขณะเข้าสำรวจ โครงการอยู่ระหว่างการปรับปรุงพื้นที่สีเขียวโดยรอบพื้นที่โครงการ ทั้งนี้โครงการได้จัดให้มีเจ้าหน้าที่คอยดูแลพื้นที่สีเขียวให้สวยงามตลอดเวลา</p> <p>- โครงการจัดให้มีเจ้าหน้าที่ดูแลพื้นที่สีเขียวของโครงการให้มีความสวยงามและสมบูรณ์ตลอดเวลา</p>	<p>-</p> <p>-</p>	<p>- ดังภาพที่ 3</p> <p>- ดังภาพที่ 3</p>

ตารางที่ 3.1-1 (ต่อ) สรุปผลการปฏิบัติตามมาตรการป้องกันและแก้ไขผลกระทบสิ่งแวดล้อมโครงการ โรงแรม TWENTY THREE (ทเวนตีทรี) (ระยะดำเนินการ)
ระหว่างเดือนกรกฎาคม-ธันวาคม 2567

องค์ประกอบทาง สิ่งแวดล้อมและคุณค่าต่างๆ	มาตรการป้องกันและแก้ไขผลกระทบสิ่งแวดล้อม	รายละเอียดการปฏิบัติตามมาตรการฯ	ปัญหา/อุปสรรค และการแก้ไข	เอกสารอ้างอิง รูปภาพหรือเอกสาร
4.4 การจัดสิ่งอำนวยความสะดวกสำหรับผู้พิการหรือทุพพลภาพและคนชรา	1. จัดให้มีที่จอดรถสำหรับผู้พิการหรือทุพพลภาพ และคนชรา จำนวน 2 คัน ซึ่งตั้งอยู่บริเวณชั้นล่างของโครงการ บริเวณด้านทิศตะวันออกของโครงการ จำนวน 1 คัน และบริเวณด้านทิศใต้ของอาคาร จำนวน 1 คัน โดยตำแหน่งที่จอดรถทั้ง 2 คัน จะอยู่ใกล้กับทางเข้า-ออกโครงการ ซึ่งจะ ทำให้ผู้พิการหรือทุพพลภาพ และคนชรา สามารถใช้บริการได้อย่างสะดวก	- โครงการจัดให้มีพื้นที่จอดรถที่เพียงพอสำหรับพนักงาน/ผู้มาใช้บริการ และสำหรับผู้พิการและทุพพลภาพและคนชรา	-	- ดังภาพที่ 23
	2. จัดให้มีห้องส้วมสำหรับผู้พิการหรือทุพพลภาพ และคนชรา จำนวน 1 ห้อง บริเวณชั้นล่าง ในบริเวณเดียวกับห้องน้ำสำหรับบุคคลทั่วไป ซึ่ง สามารถเข้า-ออกได้อย่างสะดวก	- โครงการจัดให้มีห้องน้ำสำหรับบุคคลทั่วไป บริเวณชั้น 1 ของอาคาร ซึ่งสามารถเข้า-ออกได้อย่างสะดวก	-	- ดังภาพที่ 17
	3. จัดให้มีห้องพักสำหรับผู้พิการหรือทุพพลภาพ และคนชรา ไว้ในชั้น 2 จำนวน 2 ห้อง ตั้งอยู่ใกล้กับบันไดและลิฟต์	- โครงการมีห้องพักสำหรับผู้พิการหรือทุพพลภาพ และคนชรา ตั้งอยู่ใกล้กับบันไดและลิฟต์	-	-

รายงานผลการปฏิบัติตามมาตรการป้องกันและแก้ไขผลกระทบสิ่งแวดล้อมและมาตรการติดตามตรวจสอบผลกระทบสิ่งแวดล้อม
โครงการ โรงแรม TWENTY THREE (ทเวนตีทรี) (ชื่อเดิม โรงแรม CITADINES BANGKOK SUKHUMVIT ASOKE)
(ระยะดำเนินการ) ระหว่างเดือนกรกฎาคม-ธันวาคม 2567

	
<p>ภาพที่ 1 ป้ายจำกัดความเร็ว ไม่เกิน 10 กิโลเมตร/ชั่วโมง</p>	<p>ภาพที่ 2 กิจกรรมฉีดล้างและทำความสะอาดถนนบริเวณพื้นที่โครงการ</p>
	
<p>ภาพที่ 2 (ต่อ) กิจกรรมฉีดล้างและทำความสะอาดถนนบริเวณพื้นที่โครงการ</p>	<p>ภาพที่ 3 เจ้าหน้าที่ดูแลพื้นที่สีเขียว</p>
	
<p>ภาพที่ 4 ระบบบำบัดน้ำเสีย</p>	<p>ภาพที่ 5 เจ้าหน้าที่ดูแลระบบน้ำเสีย</p>



ภาพที่ 6 บ่อหนองน้ำ (ชั้นใต้ดิน)



ภาพที่ 7 สีผนังอาคาร



ภาพที่ 8 ป้ายใช้น้ำทิ้งรดน้ำต้นไม้



ภาพที่ 9 ติดตั้งก๊อกน้ำสำหรับรดน้ำต้นไม้



ภาพที่ 10 หลอดไฟประหยัดพลังงาน



ภาพที่ 11 แผนผังแสดงเส้นทางหนีไฟ



ภาพที่ 12 ถังเก็บน้ำชั้นดาดฟ้า (2 ถัง)



ภาพที่ 13 ถังมูลฝอยพร้อมฝาปิด ภายในพื้นที่โครงการ



ภาพที่ 14 ประตูหนีไฟ



ภาพที่ 15 ห้องพักมูลฝอยรวม (ชั้นใต้ดิน)



ภาพที่ 16 ประตูห้องพักมูลฝอยรวมปิดมิดชิด



ภาพที่ 17 ห้องน้ำห้องส้วม



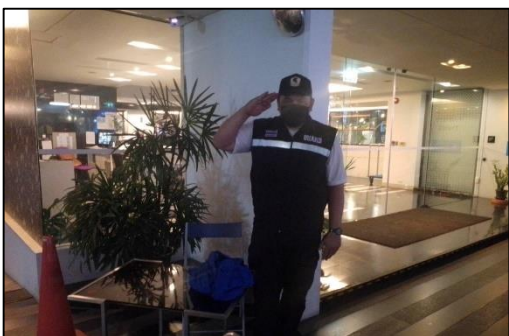
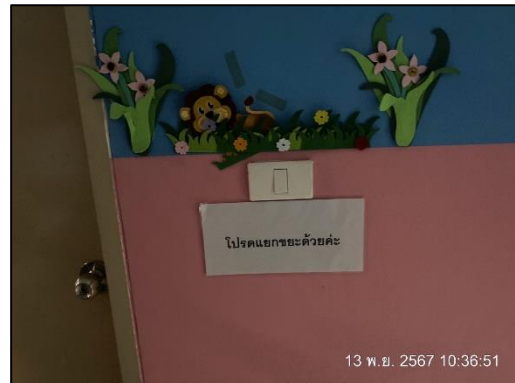
ภาพที่ 18 รถประจำโครงการ



ภาพที่ 19 ระบบไฟฟ้า/ระบบไฟฟ้าฉุกเฉิน



ภาพที่ 20 ป้ายรณรงค์ประหยัดไฟฟ้า

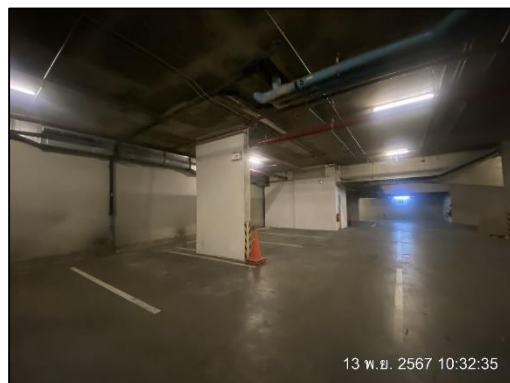
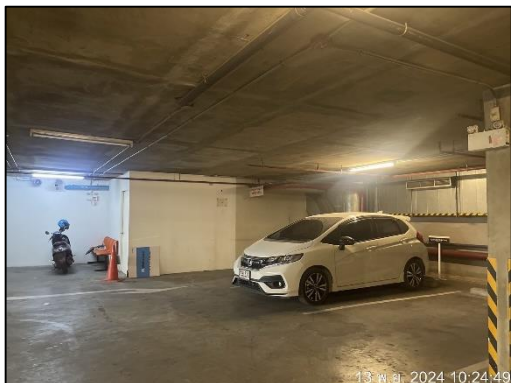


ภาพที่ 21 เจ้าหน้าที่รักษาความปลอดภัย

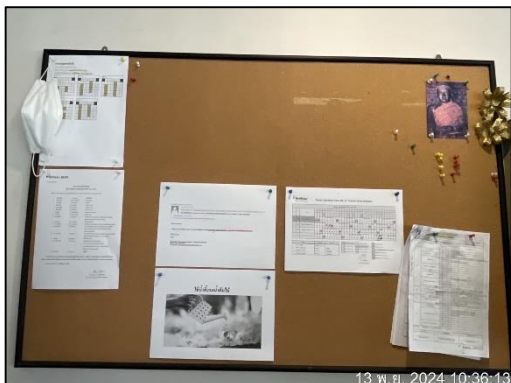


ภาพที่ 22 ป้ายชื่อโครงการ

รายงานผลการปฏิบัติตามมาตรการป้องกันและแก้ไขผลกระทบสิ่งแวดล้อมและมาตรการติดตามตรวจสอบผลกระทบสิ่งแวดล้อม
โครงการ โรงแรม TWENTY THREE (ทเวนตีทรี) (ชื่อเดิม โรงแรม CITADINES BANGKOK SUKHUMVIT ASOKE)
(ระยะดำเนินการ) ระหว่างเดือนกรกฎาคม-ธันวาคม 2567



ภาพที่ 23 พื้นที่จอดรถยนต์



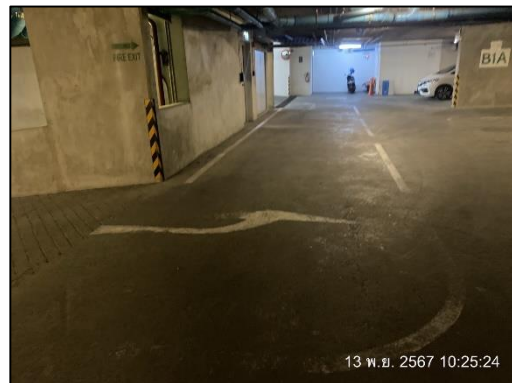
ภาพที่ 24 ป้ายประชาสัมพันธ์

ภาพที่ 25 จุฬรวมพล



ภาพที่ 26 ระบบระบายอากาศ

ภาพที่ 27 ป้าย “กรุณาดับเครื่องยนต์” บริเวณที่จอดรถ



ภาพที่ 28 ป้ายเตือนและป้ายจราจรต่างๆ ภายในโครงการ



ภาพที่ 29 ห้องปั้มน้ำ

ภาพที่ 30 ตู้เก็บสายฉีดน้ำดับเพลิง



ภาพที่ 31 ถังดับเพลิง

ภาพที่ 32 ป้ายแนะนำการใช้อุปกรณ์



ภาพที่ 33 หัวรับน้ำดับเพลิง



ภาพที่ 34 ป้ายทางหนีไฟ



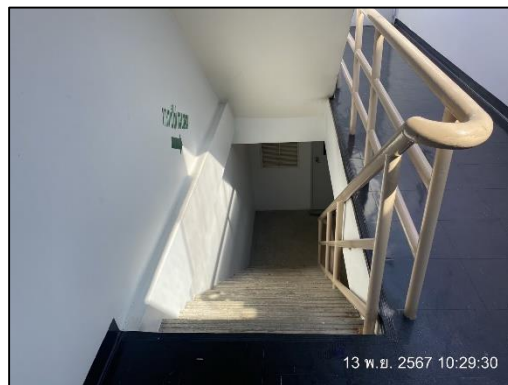
ภาพที่ 34 (ต่อ) ป้ายทางหนีไฟ



ภาพที่ 35 อุปกรณ์แจ้งเหตุฉุกเฉินแบบใช้มือดึง (Alarm Manual Station)

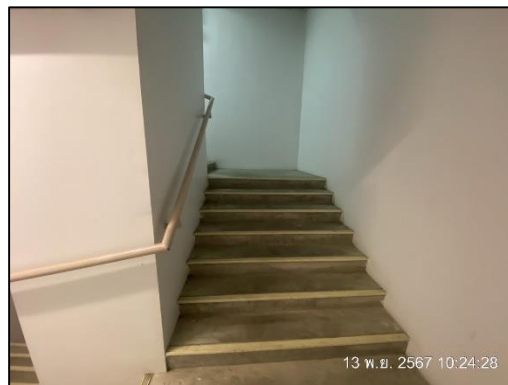
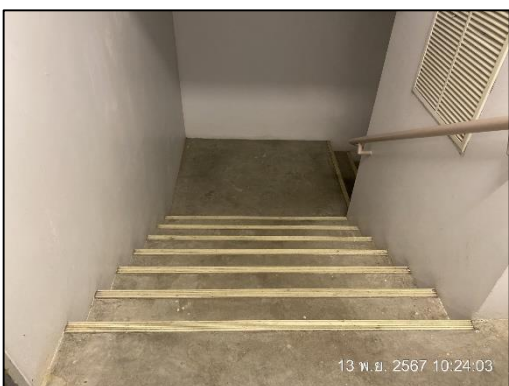


ภาพที่ 36 เครื่องตรวจจับควัน (Smoke Detector)



ภาพที่ 37 กริ่งสัญญาณ (Fire Alarm)

ภาพที่ 38 บันไดหนีไฟ



ภาพที่ 38 (ต่อ) บันไดหนีไฟ